

УТВЕРЖДАЮ

Заместитель Главы Администрации городского округа
Администрация городского округа
ГОРОД РЫБИНСК
ОКРУГА
ГОРОД РЫБИНСК



по социальной политике

Н.В. Жигачева

« 17 » декабря 2025 г.

ЛИСТ ИЗМЕНЕНИЙ

в паспорт доступности № 28-1 02.01/2/27
для инвалидов объекта
Центр образования № 28 имени А.А. Суркова
и предоставляемых на нем услуг в сфере образования

№ пунктов, в которые вносятся изменения	Новая редакция изменяемых пунктов
Титульный лист	ПАСПОРТ № 28-1 доступности для инвалидов объекта Центр образования № 28 имени А.А. Суркова и предоставляемых на нём услуг в сфере образования
Пункт 1.6.1	Муниципальное образовательное учреждение средняя общеобразовательная школа «Образовательный комплекс «Импульс», МОУ СОШ «Образовательный комплекс «Импульс»
Пункт 1.6.2	Российская Федерация, 152925, Ярославская область, город Рыбинск, улица Бабушкина, дом 11
Пункт 4.5	Информация размещена (обновлена) на Карте доступности субъекта Российской Федерации: https://ryb28sh.edu.yar.ru//index.html

Лицо, производившее актуализацию паспорта:
директор МОУ СОШ
«Образовательный комплекс «Импульс»



О.Н. Шальнова

СОГЛАСОВАНО:

Директор Департамента образования
Администрации городского округа город
Рыбинск Ярославской области

Р.А. Брядовая

СОГЛАСОВАНО:

Председатель Рыбинской городской местной
организации Ярославской областной
организации общероссийской общественной
организации
«Всероссийское общество инвалидов»

В.В. Дружинина





УТВЕРЖДАЮ
Директор Департамента по
социальной защите населения
Администрации городского округа
город Рыбинск

В.Б. Куликов

« 01 » АЕН 2017 2017 г.

ПАСПОРТ ДОСТУПНОСТИ *02 01/2/27*
объекта и услуг для инвалидов и других МГН
(муниципального общеобразовательного учреждения
средней общеобразовательной школы № 28 имени А.А. Суркова)

ОГЛАСОВАНО:

Директор Департамента образования
Администрации городского округа
город Рыбинск

[Signature]
Р.А. Брядовая
« ___ » _____ 2017 г.

СОГЛАСОВАНО:

Рыбинская местная организация
Ярославской областной организации
Общероссийской общественной организации инвалидов
«Всероссийское Орден Трудового Красного Знамени Общество слепых»

Председатель Рыбинского отделения
Всероссийского общества слепых
[Signature]
Т.И. Салдина
« ___ » _____ 2017 г.



- 1.1. Наименование (вид) объекта (сфера деятельности) – объект образования.
- 1.2. Адрес объекта – Российская Федерация, 152925, Ярославская область, г. Рыбинск, ул. Бабушкина, д.11;
тел - факс (4855)559896, e-mail: sch28@rybadm.ru
- 1.3. Сведения о размещении объекта:
- отдельно стоящее здание 3 этажей, 3077 кв. м;
- часть здания 2 этажей (или на этаже), 971 кв. м;
- наличие прилегающего земельного участка (да) 11807 кв. м.
- 1.4. Год постройки здания – 1968, последний капитальный ремонт/реконструкции – не проводился.
Проектная документация на (вид работ) _____ - _____ утверждена/прошла экспертизу в срок _____
- 1.5. Дата предстоящих плановых ремонтных работ:
- капитальный ремонт – _____, реконструкция - _____
строительство нового здания- _____, иное (текущий ремонт) -2018 год.
- Сведения об организации, расположенной на объекте:**
- 1.6. Название организации (учреждения), (полное юридическое наименование согласно Уставу, краткое наименование): муниципальное общеобразовательное учреждение средняя общеобразовательная школы № 28 имени А.А. Суркова (средняя школа №28 имени А.А. Суркова).
- 1.7. Юридический адрес организации (учреждения): Российская Федерация, 152925, Ярославская область, г. Рыбинск, ул. Бабушкина, д.11.
- 1.8. Основание для пользования объектом (оперативное управление, аренда, собственность): оперативное управление.
- 1.9. Форма собственности (государственная, негосударственная): государственная.
- 1.10. Территориальная принадлежность (федеральная, региональная, муниципальная): муниципальная.
- 1.11. Вышестоящая организация (наименование) – Департамент образования Администрации городского округа город Рыбинск.
- 1.12. Адрес вышестоящей организации, другие координаты для связи: 152903 Ярославская область, г. Рыбинск, ул. Крестовая, д. 139, тел (4855) 282382, e-mail: depobr.rybadm.ru

2. Характеристика деятельности организации на объекте *(краткая характеристика предоставляемых услуг)*

- 2.1. Вид (или тип объекта) – общеобразовательная организация
- 2.2. Виды оказываемых услуг (виды деятельности, согласно Уставу):
Основные виды деятельности:
- реализация основных общеобразовательных программ начального общего образования, в том числе адаптированных образовательных программ;
- реализация основных общеобразовательных программ основного общего образования, в том числе адаптированных образовательных программ;
- реализация основных общеобразовательных программ среднего общего образования, в том числе, профильное обучение.
Иные виды деятельности:
– реализация дополнительных общеобразовательных программ;
– организация охраны здоровья учащихся (за исключением оказания первичной медико-санитарной помощи, прохождения периодических медицинских осмотров и диспансеризации);
– организация социально-психологического тестирования обучающихся в целях раннего выявления незаконного потребления наркотических средств и психотропных веществ в порядке, установленном федеральным органом исполнительной власти, осуществляющим

сфере образования:

- создание необходимых условий для охраны и укрепления здоровья, организации питания учащихся и работников Учреждения;
- организация присмотра и ухода за детьми в группе продленного дня;
- организация и осуществление индивидуально ориентированной педагогической, психологической, логопедической, социальной помощи учащимся;
- организация отдыха и оздоровления детей в каникулярное время;
- организация массовой работы с учащимися и родителями (законными представителями) несовершеннолетних учащихся для отдыха и досуга, в том числе клубных, секционных и других занятий, экспедиций, соревнований, лагерных сборов, экскурсий;
- организация физкультурной и спортивно-оздоровительной работы посредством создания спортивных клубов, секций, кружков;
- проведение фестивалей, выставок, смотров, конкурсов, конференций и иных мероприятий образовательного и просветительского характера;
- организация научной, творческой, инновационной деятельности;
- проведение мероприятий по межрегиональному и международному сотрудничеству в сфере образования, обмену учащимися и педагогическими работниками.

2.3. Форма оказания услуг: (на объекте, в т.ч. с проживанием, на дому, дистанционно) - на объекте, на дому.

2.4. Категории обслуживаемого населения по возрасту; (дети, взрослые трудоспособного возраста, пожилые; все возрастные категории) – дети.

2.5. Категории обслуживаемых инвалидов (К, Г, О, С, У/нет): О, С, У/нет

2.6. Плановая мощность: посещаемость (количество обслуживаемых в день), вместимость, пропускная способность – 770чел.

2.7. Участие в исполнении ИПРА инвалида, ребенка-инвалида (*да/нет*) - да.

3. Состояние доступности объекта и услуг

3.1. Путь следования к объекту пассажирским транспортом

(описать маршрут движения с использованием пассажирского транспорта)

Путь следования к объекту пассажирским транспортом:

Троллейбус- маршрут №6; автобус- маршрут №12 до остановки магазин Молодёжный

(описать маршрут движения с использованием пассажирского транспорта)

Наличие адаптированного пассажирского транспорта к объекту - нет

Наличие специального транспортного обслуживания (социальное такси) – нет

3.2. Путь к объекту от ближайшей остановки пассажирского транспорта:

3.2.1 Расстояние до объекта от остановки транспорта - 400 метров.

3.2.2 Время движения (пешком) – 10 минут.

3.2.3 Наличие выделенного от проезжей части пешеходного пути (да, нет) – частично

3.2.4 Перекрестки (нерегулируемые; регулируемые, со звуковой сигнализацией, таймером; нет): нет

3.2.5 Информация на пути следования к объекту (акустическая, тактильная, визуальная, нет): - нет.

3.2.6 Перепады высоты на пути (есть, нет) – есть (бордюрный камень в местах примыкания тротуара с проезжей частью и по краям пешеходных путей).

Их обустройство для инвалидов на коляске (да, нет) – частично

Категория инвалидов (вид нарушения)	Вариант организации доступности объекта (формы обслуживания)
1	2
Все категории инвалидов и другие мобильные группы населения, в том числе инвалиды:	
передвигающиеся на колясках (К)	ВНД
с нарушением опорно-двигательного аппарата (О)	ДУ
с нарушением зрения (С)	ДУ
с нарушением слуха (Г)	ДУ
с нарушением умственного развития (У)	А

Указывается один из вариантов доступности: «А», «Б», «ДУ», «ВНД»

3.4. Состояние доступности основных структурно-функциональных зон

№ п/ п	Основные структурно-функциональные зоны	Уровень доступности объекта, в том числе для основных категорий инвалидов
1	Территория, прилегающая к зданию	ДЧ-И (О, С, Г, К, У)
2	Вход (выход) в здание	ДЧ - И (О, С, Г, У)
3	Путь (пути) движения внутри здания (в т.ч. пути эвакуации)	ДЧ - И (О, С, Г, У)
4	Зона целевого назначения здания	ДЧ-И (С, У, Г)
5	Санитарно гигиенические помещения	ДЧ-И (С, У, Г)
6	Система информации и связи	ДЧ - И (О, Г, К, У)
7	Пути движения к объекту (от остановки)	ДУ

Указывается: ДП-В доступно полностью всем; ДП-И (К, О, С, Г, У) – доступно полностью избирательно (указать категории инвалидов); ДЧ-В – доступно частично всем; ДЧ-И (К, О, С, Г, У) – доступно частично избирательно (указать категории инвалидов); ДУ – доступно условно; ВНД – не доступно.

3.5 Итоговое заключение о состоянии доступности объекта:

ДЧ-И (О, С, Г, У), ВНД (К)

Состояние доступности объекта оценено как условно доступное

Обеспечение доступности услуг осуществляется:

- в помещениях, преимущественно на 1 этаже здания;
- услуги предоставляются в отдельных кабинетах (№) 7, 8;
- предоставляется помощь сотрудника организации на объекте, и услуги предоставляются на дому..

4.3. Ожидаемый результат после выполнения работ по адаптации объекта (по состоянию доступности):

- 1 этаж здания - ДП-В;
- 2 этаж здания -
- 3 этаж здания -

Оценка результата исполнения программы, плана (по состоянию доступности)

4.4 Для принятия решения требуется, не требуется (нужное подчеркнуть) согласование.

Имеется заключение уполномоченной организации о состоянии доступности объекта (наименование документа и выдавшей его организации, дата), прилагается — нет.

4.5 Информация обновлена с использованием ресурса «Карта доступности субъекта Российской Федерации» <http://sch28.rybadm.ru/1/p114aa1.html> на школьном сайте 06.12.2017г.

(адрес в информационно-телекоммуникационной сети «Интернет», дата размещения)

Паспорт сформирован на основании:

- 1. Анкеты (информации об объекте) «28» ноября 2017 г.
- 2. Акта обследования объекта от « 30» ноября 2017 г.

Приложение: №1, №2, №3 в 3 экз, 8 л.

Дата составления паспорта: « 05 » декабря 2017г

Лицо, производившее заполнение паспорта:

Заместитель директора по безопасности / Л.А. Карнаухова
Должность подпись расшифровка подписи

Директор школы *Л.А. Карнаухова*

Паспорт актуализирован, изменений нет.
10.06.2018 г.
Директор школы *О.Н. Шамкина*

Паспорт актуализирован, изменений нет.
03.06.2019 г.
Директор школы *О.Н. Шамкина*



ПЕРЕЧЕНЬ

мер для обеспечения доступа инвалидов к месту предоставления услуг в сфере образования, в Муниципальном общеобразовательном учреждении средней общеобразовательной школе №28 имени А.А. Суркова

№ п/п	Наименование основной структурно-функциональной зоны объекта	Пункт свода правил СП 59.13330.2016 «СНиП 35-01-2001 Доступность зданий и сооружений для маломобильных групп населения», которому не соответствует основная структурно-функциональная зона объекта	Категория инвалида, для которой не устранены барьеры	Предлагаемые меры для обеспечения доступа инвалидов
1	2	3	4	5
1	Территория, прилегающая к зданию (участок)	Отсутствие асфальтового покрытия в соответствии с требованиями (пункт 5.1.11 СП 59.13330.2016 «СНиП 35-01-2001 Доступность зданий и сооружений для маломобильных групп населения»).	С,К	Обеспечение сопровождение инвалидов с нарушением зрения и передвигающихся на креслах-колясках до основных структурно-функциональных зон
2	Вход (входы) в здание	Отсутствуют: пандусный съезд, поручни, входная площадка перед дверью основного входа, вертикальный подъемник. (пункт 6.1 СП 59.13330.2016 «СНиП 35-01-2001 Доступность зданий и сооружений для маломобильных групп населения»).	С,К	Обеспечение сопровождение инвалидов с нарушением зрения и передвигающихся на креслах-колясках до основных структурно-функциональных зон
3	Пути (пути) движения внутри здания (в т.ч. путей эвакуации)	Отсутствуют предупреждающие тактильно-контрастные указатели, отсутствуют дверные блоки из ПВХ в внутренних дверных проемах во входной группе 1 этажа. (пункт 6.1.5; 6.2.3 СП 59.13330.2016 «СНиП 35-01-2001 Доступность зданий и сооружений для маломобильных групп населения»).	С,К	Обеспечение сопровождение инвалидов с нарушением зрения и передвигающихся на креслах-колясках до основных структурно-функциональных зон
4	Зоны целевого назначения здания (целевого посещения объекта)	Отсутствуют предупреждающие тактильно-контрастные указатели. (пункт 6.2.3 СП 59.13330.2016 «СНиП 35-01-2001 Доступность зданий и сооружений для маломобильных групп населения»).	С	Обеспечение сопровождение инвалидов с нарушением зрения до основных структурно-функциональных зон

<p>6</p> <p>Информационные помещения</p>	<p>контрастные улавливатели: (пункт 6.3.3 СП 59.13330.2016 «СНиП 35-01-2001 Доступность зданий и сооружений для маломобильных групп населения»),</p> <p>Отсутствуют стационарные и откидные опорные поручни. В кабине сбоку от унитаза отсутствуют крючки для одежды, кофты и других принадлежностей.</p> <p>(пункт 6.3.3 СП 59.13330.2016 «СНиП 35-01-2001 Доступность зданий и сооружений для маломобильных групп населения»).</p> <p>Отсутствуют у дверей блоков в санузел информационные таблички помещений (в том числе рельефные), расположенные на высоте от 1,2 до 1,6 м от уровня пола и на расстоянии 0,1 -0,5 м от края двери.</p> <p>(пункт 6.3.6 СП 59.13330.2016 «СНиП 35-01-2001 Доступность зданий и сооружений для маломобильных групп населения»).</p> <p>Отсутствие С- и П-образных ручек для открывания и закрывания дверей в санузле, которые позволяют инвалиду управлять ими одной рукой и не требуют применения слишком больших усилий или значительных поворотов руки в запястье.</p> <p>(пункт 6.4.3 СП 59.13330.2016 «СНиП 35-01-2001 Доступность зданий и сооружений для маломобильных групп населения»).</p>	<p>О</p> <p>С</p> <p>О</p>	<p>до основных структурно-функциональных зон</p> <p>Обеспечение сопровождение инвалидов с нарушением опорно-двигательного аппарата до основных структурно-функциональных зон</p> <p>Обеспечение сопровождение инвалидов с нарушением зрения до основных структурно-функциональных зон</p> <p>Обеспечение сопровождение инвалидов с нарушением опорно-двигательного аппарата до основных структурно-функциональных зон</p>
<p>6</p> <p>Система информации на объекте</p>	<p>Отсутствует визуальная информация: отсутствие информационного табло типа «бегущая строка», телефонных устройств с текстовым выходом для посетителей с нарушением слуха, звуковых и /или тактильных и с речевым дублированием информации микросхем для посетителей с нарушением зрения.</p> <p>(пункт 6.5.4, 6.5.7 СП 59.13330.2016 «СНиП 35-01-2001 Доступность зданий и сооружений для маломобильных групп населения»).</p> <p>Отсутствуют информирующие тактильные таблички для людей с нарушением зрения с использованием рельефных знаков и символов, а также рельефно-</p>	<p>С,Г</p> <p>С</p>	<p>Обеспечение сопровождение инвалидов с нарушением зрения до основных структурно-функциональных зон</p> <p>Обеспечение сопровождение инвалидов с нарушением зрения до основных структурно-функциональных зон</p>

	<p>размещены в виде у дворов со стороны дворов ручьев на высоте от 1,2 до 1,6 м. (пункт 6.3.9 СП 39.13330.2016 «СПиП 35-01-2001 Доступность зданий и сооружений для маломобильных групп населения»).</p>	
7	<p>Пути движения к объекту (от остановки транспорта)</p>	<p>Отсутствуют пешеходные дорожки вдоль ограждения школьной территории на пути подхода к школе</p>
		<p>Не является «лоной ответственности» Муниципального образовательного учреждения средней школы №28 имени А.А. Суркова</p>

**Директор Муниципального общеобразовательного учреждения
средней общеобразовательной школы № 28 имени А.А. Суркова**



/О.Н. Шальнова

СОГЛАСОВАНО

**Председатель Рыбинского отделения
Всероссийского общества слепых**

Г.И. Салдина

Г.И. Салдина

дата _____

УТВЕРЖДАЮ

Директор школы

О.Н. Шальнова

15 апреля 2016г.

**План
мероприятий по обеспечению доступности
Муниципального общеобразовательного учреждения средней
общеобразовательной школы №28 имени А.А. Суркова
для детей-инвалидов на 2016-2028 годы.**

Цель – создание условий для обеспечения безбарьерного доступа детей-инвалидов к образовательным услугам.

№	Мероприятия	Сроки реализации
1	Создание и ежегодное пополнение базы данных на детей-инвалидов, проживающих на территории микрорайона образовательного учреждения	Ежегодно
2	Выявление детей-инвалидов с трудностями передвижения, слабовидящих детей, проживающих на территории микрорайона	Ежегодно
3	Изучение индивидуальных программ реабилитации детей-инвалидов	Постоянно
4	Организация обучения детей-инвалидов в соответствии с индивидуальными программами реабилитации	Постоянно
5	Выявление существующих ограничений и барьеров, препятствующих доступности среды для детей-инвалидов в образовательном учреждении. Создание межведомственной комиссии по обследованию образовательного учреждения	2015 год ноябрь +
6	Оценка потребности ограничений и барьеров, препятствующих доступности среды для детей-инвалидов в образовательном учреждении	2016 январь +
ТЕРРИТОРИЯ ШКОЛЫ		
7	Создание автостоянки для посетителей	2025 август +
ВХОДНАЯ ГРУППА (для доступа в зону оказания услуги)		
8	Установка пандуса наружного с реконструкцией входа в школу	2020 август
9	Установка поручней с двух сторон при входе в школу, при переходе в столовую	2019август +
10	Установка не скользкого покрытия на крыльце и входной площадке	2017 август + частично 2016 август +

ПУТИ ДВИЖЕНИЯ В ШКОЛЕ (для доступа в зону оказания услуги)

11	Контрастная окраска первой и последней ступеней на лестнице	2016 август +
12	Установка рельефных (тактильная) полос перед маршем, вверху и внизу (ширина) на лестницах	2018 август
13	Установка поручней с двух сторон:(горизонтальные завершения вверху и внизу, с не травмирующим окончанием)	2020 август
14	Оборудование мест отдыха и ожидания (не реже, чем через 25 м):	2017 август +
15	Установка пандуса внутреннего к главной лестнице	2022 август
16	Установка пандуса внутреннего к запасной лестнице	2023 август
17	Оборудование подъемника для инвалидов	2025август
18	Установление знака доступности помещения	По окончанию оборудования без барьерной среды
19	Расширение дверных проёмов в кабинеты	2024 август
20	Приобретение парт, столов необходимых размеров	2021 август
21	Реконструкция освещения (высота, установка местного, дополнительного освещения)	2022 август
22	Установка поручней, крючков для костылей в необходимом количестве в классах	По необходимости

САНИТАРНО-БЫТОВЫЕ ПОМЕЩЕНИЯ

25	Реконструкция ширины дверного проема в санузлы	2021 август
26	Тактильная направляющая полоса к кабинетам, осязаемая ногой или тростью (ширина)	2021 август
27	Оборудование раковины в санузле на определённом уровне, оборудование зоны у раковины для кресла-коляски	2022 август
28	Оборудование кабины в санузле: (реконструкция - расширение ширины дверного проема, установка опорных поручней, оборудование зоны для кресла-коляски рядом с унитазом, прикрепить крючки для костылей	2022 август
29	Установка тактильной направляющей полосы к писсуару, осязаемая ногой или тростью (для мужского туалета)	2021 август
30	Знак доступности кабины	По окончанию оборудования без барьерной среды

СРЕДСТВА ИНФОРМАЦИИ И ТЕЛЕКОММУНИКАЦИИ

31	Установка необходимых надписей (размещение на высоте, высота прописных букв, освещенность)	2019
32	Установка необходимых указателей, пиктограмм (размещение на высоте, высота прописных букв, освещенность)	2019

	предоставлении услуги: • высота размещения • маркировка кабинетов приема со стороны ручки • на поручнях лестниц • на кабинах санитарно-бытовых помещений	
34	Установка текстофона (текстового телефона)	2028
35	Установка телефона с усилителем звука и увеличенными тактильными клавишами	2026
36	Установка речевых информаторов и маяков	2027
37	Установка звукового маяка у входа (динамик с радиотрансляцией) с зоной слышимости до 5 м ²	2027
38	Установка световых текстовых табло для вывода оперативной информации	2028

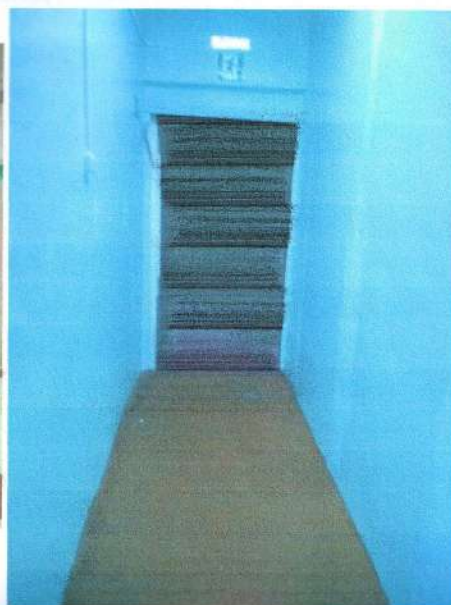
Фото №1



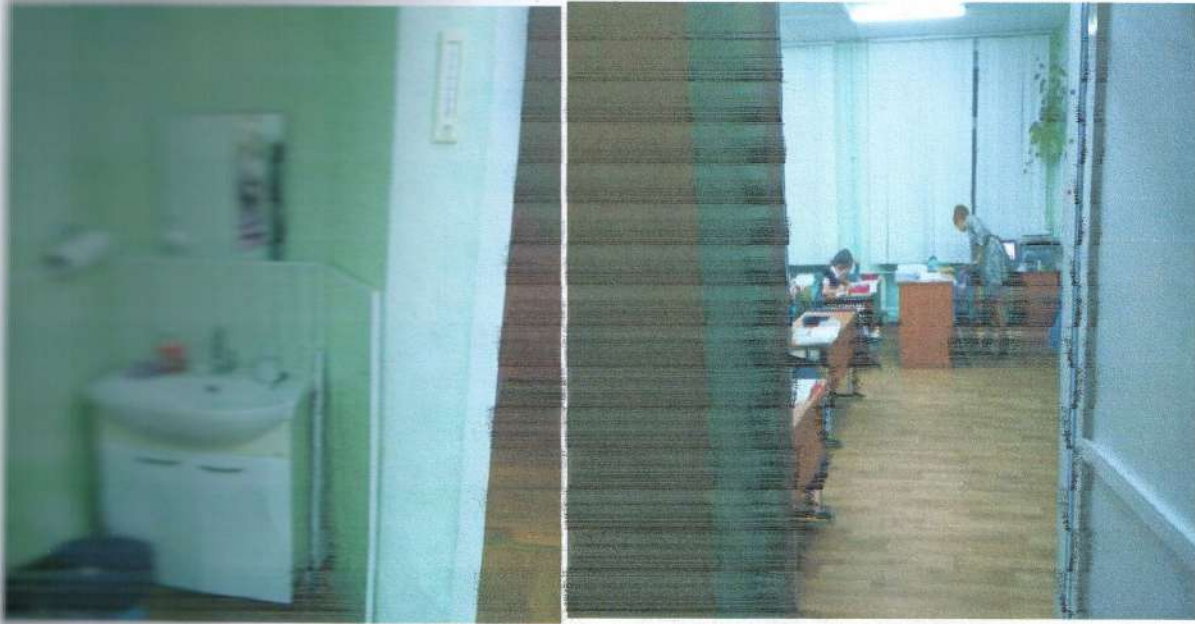
Фото №2



Фото №3



Φοτο Νο4



Φοτο Νο5

